

# Veiligheids & Gedrags- handboek

Zo werkt het.



ennatuurlijk aardwarmte

# Voorwoord

Ennatuurlijk Aardwarmte beschouwt de veiligheid en gezondheid van haar medewerkers, (onder) aannemers en andere dienstverleners als zeer belangrijk. Er wordt gestreefd naar voortdurende optimalisering van deze genoemde aspecten.

Het doel van dit veiligheids- en gedragshandboek is het informeren van medewerkers, derden en bezoekers met betrekking tot de op de locaties aanwezige risico's en de algemene veiligheidsregels en -maatregelen.

Deze regels gelden op alle locaties van Ennatuurlijk Aardwarmte, voor iedereen die aanwezig is of daar werkzaamheden uitvoert. Voor specifieke werkzaamheden kunnen procedures en werkinstructies zijn opgesteld waarin aanvullende maatregelen staan gedefinieerd.

Ennatuurlijk Aardwarmte heeft meerdere mijnbouwlocaties. Per locatie is er een verantwoordelijke persoon aangesteld. Voor de mijnbouwlocaties is dit, de locatieverantwoordelijke.

Dit handboek wordt uitgereikt aan alle medewerkers, bezoekers, (onder)aannemers, leveranciers en andere dienstverleners van Ennatuurlijk Aardwarmte.

U dient zich te houden aan geldende voorschriften, aanwijzingen, instructies en procedures die verband houden met veiligheid in de breedste zin. Bovendien dient de werknemer personen in de directe nabijheid te wijzen op het belang en de naleving van de voorschriften, aanwijzingen, instructies en procedures.

# Inhouds opgave

1. Algemene veiligheid	5
2. Persoonlijke beschermingsmiddelen	10
3. Werken op hoogte	15
4. Werken met chemische stoffen	16
5. Werken in besloten ruimtes	17
6. Werken bij slecht weer	18
7. Machines en installaties	21
8. Werkzaamheden op GEO-terreinen	23
9. Brandpreventie	26
10. Noodplan	27
Alarmnummer	28

# Inhouds opgave

Bijlage 1: Locaties Ennatuurlijk Aardwarmte	29
Bijlage 2: Plattegrond Hoofdkantoor Agriport 201, Middenmeer	30
Bijlage 3: Plattegrond Geothermierrein Oostlanderweg 15, Middenmeer	31
Bijlage 4: Plattegrond Puttenterrein GT-05 Tussenweg 13, achter Middenmeer	32
Bijlage 5: Plattegrond Geothermierrein Nieuwe Dijk 2 Andijk	33
Bijlage 6: Plattegrond Biowarmtecentrale Tussenweg 19, Middenmeer	34
Bijlage 7: Plattegrond HTO centrale Tussenweg 2A, Middenmeer	35

# 1. Algemene veiligheid

## 1.1 Basisregels

Op alle locaties van Ennatuurlijk Aardwarmte gelden de volgende afspraken:

- Dit handboek wordt uitgereikt aan alle bezoekers, (onder)aannemers en andere dienstverleners van Ennatuurlijk Aardwarmte.
- U bent verplicht de veiligheid op het werk in acht te nemen en u te houden aan de geldende veiligheidsvoorschriften.
- U dient mee te werken aan het handhaven van orde en netheid. Gooi afval in de daarvoor bestemde bakken, berg materialen en gereedschappen op de daarvoor bestemde plekken op en houd uw werkplek schoon.
- Aanwijzingen, geboden, verboden en waarschuwingen door middel van borden, of gegeven door Ennatuurlijk Aardwarmte personeel, moeten in het belang van de veiligheid stipt worden opgevolgd.
- Op de locaties van Ennatuurlijk Aardwarmte is het Nederlands recht van toepassing. In het bijzonder:
  - Voor het gehele terrein geldt dat het verboden gebied is voor onbevoegden ingevolge Artikel 461 Wetboek van Strafrecht.
  - Voor alle verkeersdeelnemers geldt dat de Nederlandse wegenverkeerswetgeving, de daaruit voortvloeiende bepalingen en geldende richtlijnen voor verkeer van toepassing zijn.
- Het negeren van de wettelijke- en/of door Ennatuurlijk Aardwarmte gestelde regels heeft gevolgen en kan leiden tot onherroepelijke verwijdering van het terrein.

# 1. Algemene veiligheid

- Alle incidenten (ook milieu-incidenten/spills), maakt niet uit of ze groot of klein zijn, worden gemeld aan de locatieverantwoordelijke.

## 1.2 gedrag

- Voordat ik de locatie betreed heb ik de instructie gelezen en begrepen.
- Ik zorg ervoor dat alle werkzaamheden en bezoekers bij de locatieverantwoordelijke zijn aan- en afgemeld.
- Ik vang het werk aan nadat hiervoor toestemming is verleend.
- Ik stel mij op de hoogte van mijn werkomgeving, windrichting, de dichtstbijzijnde vluchtpoort, de kortste vluchtroute en het verzamelpunt (muster point).
- Ik weet wat ik moet doen bij incidenten, gevaarlijke of onduidelijke situaties.
- Ik heb het recht en de plicht om interventies te plegen en/of onveilig werk te stoppen.
- Ik respecteer andere mensen werkzaam op de locatie.
- Ik draag de standaard PBM's zoals aangegeven voor de verschillende locatie onderdelen. Bij alle toegangsdeuren of hekken staat dit d.m.v. een bord aangegeven.
- Als ik in de werkplaats, centrale of op het buitenterrein ben geweest, was ik mijn handen voordat ik het kantoor betreed.
- Ik draag geen werkkleding(overalls) in de kantine en/of vergaderruimte.
- Ik eet en drink alleen in de daarvoor aangewezen (kantine)faciliteiten, en niet daarbuiten. Dit is uit hygiënisch oogpunt niet toegestaan.
- Ik rook alleen op de daarvoor aangewezen plaatsen.
- Ik let op mijn collega's en stimuleer hen veilig te werken.

# 1. Algemene veiligheid

- Gemorste (vloei) stoffen worden direct opgeruimd en gemeld aan de locatieverantwoordelijke.
- Het meenemen, bij zich hebben, of gebruiken van alcoholische drank of drugs is verboden. Een persoon die onder invloed van alcoholische drank of drugs verkeert, zal onmiddellijk van het werk verwijderd worden.
- Ik onthoud mij tijdens werktijd van medicijnen (tenzij op doktersvoorschrift) en middelen die de rijvaardigheid en/of dagelijkse werkzaamheden kunnen beïnvloeden.
- Ik volg de regels en de procedures.
- Ik laat op verzoek mijn kwalificaties voor de betreffende werkzaamheden zien. (b.v. VCA-diploma)

## 1.3 Verkeer

- Let op alle verkeersbewegingen (zoals heftruck-, kraan- en vrachtwagenverkeer) in uw werkomgeving.
- Het meerijden op heftruck of kraan is verboden.
- Voor alle voertuiginzittenden geldt dat bij verplaatsing de autogordel moet worden gedragen.
- Personenauto's dienen op het parkeerterrein, in de daarvoor bestemde parkeervakken te worden geparkeerd. (Zie plattegrond bijlage 3 t/m 7)
- Bestuurders van vrachtauto's, mobiele kranen e.d. dienen van de daarvoor bestemde parkeerruimte gebruik te maken. (Zie plattegrond bijlage 4 t/m 7)
- Daar waar aangegeven door middel van een bord dient achteruit ingeparkeerd te worden.

# 1. Algemene veiligheid

## Maximaal snelheid

Op de locaties geldt een maximumsnelheid van 15 km/u.

- Op de GEO-locaties is achteruit inparkeren verplicht in de daarvoor bestemde parkeervakken.
- Wegen en nooduitgangen of (brandblusinstallaties) niet blokkeren. Hulpdiensten moeten te allen tijde alle locaties kunnen bereiken.
- Bestuurders van auto's/bestelbusjes die noodzakelijkerwijs toegang moeten hebben tot het puttenterrein krijgen instructie van de locatieverantwoordelijke.
- Met grote kranen, vracht- of tankauto's achteruitrijden op de GEO-locaties, is slechts toegestaan onder toezicht.

## 1.4 Laatste minuut risico analyse

Ondanks dat Ennatuurlijk Aardwarmte er alles aan doet om de risico's weg te nemen of te minimaliseren kunnen zich situaties voordoen waarin je toch geconfronteerd wordt met gevaren die in de voorbereiding over het hoofd gezien zijn. Soms zijn de gevaren alleen zichtbaar op de werkplek of in de naaste omgeving. Daarom doen we een beroep op jouw eigen kennis, ervaring en vakmanschap.



# 1. Algemene veiligheid

**Alles JA:** start (of hervat) de werkzaamheden.  
**Bij NEE of twijfel:** ga naar de leidinggevende en bespreek de situatie.

## Voer zélf een 'Laatste Minuut Risico Analyse' uit!

- Wanneer?  
Bij aanvang en bij hervatting van het werk.  
Bij verandering van de situatie en/of werkplek.
- Hoe? Je kunt een LMRA uitvoeren met behulp van de volgende vragen:

### Beoordeel het risico!



#### STOP

Kan er volgens jou nog iets fout gaan?



#### THINK

Zoja, waardoor is dit risico ontstaan.



#### ACT

Wat ga je doen om het risico weg te nemen?

### Stel de volgende controle vragen:

1. Weet ik wat ik moet doen?
2. Is de werkplek veilig(gesteld)?
3. Zijn alle veiligheidsvoorschriften aan mij uitgelegd?
4. Ken ik de gevaren van mijn werk(opdracht)?
5. Heb ik de juiste veiligheidsmiddelen (PBM's)?
6. Heb ik het juiste gereedschap?
7. Is al mijn gereedschap gekeurd?
8. Heb ik er alles aan gedaan risico's zo klein mogelijk te maken?
9. Als het toch fout gaat, weet ik dan wat ik moet doen?

## 2. Persoonlijke beschermingsmiddelen

### Let op!

Het gebruik van de benodigde persoonlijke beschermingsmiddelen (PBM's) is verplicht.

### 2.1 Basisregels












Persoonlijke beschermingsmiddelen (PBM's) zoals: gehoorbescherming, handschoenen, werkkleding, veiligheidsschoenen, veiligheidsbrillen, adembescherming enz. dienen daar waar dit is voorgeschreven middels pictogrammen gebruikt te worden. Informatie hieromtrent krijgt u op de eerste werkdag.

- Raadpleeg de locatieverantwoordelijke/leidinggevende om de juiste persoonlijke beschermingsmiddelen vast te stellen.
- De voor u noodzakelijke persoonlijke beschermingsmiddelen moeten door de eigen werkgever verstrekt worden.
- De gebruiker is verplicht deze middelen in goede staat te houden en voldoende maatregelen te treffen om onnodig verlies te voorkomen.
- Voor bezoekers geldt slechts één uitzondering; "Het is hen toegestaan om enkel onder begeleiding zonder PBM's en speciale kleding het productie-terrein te betreden tot vóór de RODE-belijning." Dit is wel afhankelijk van de activiteiten op het terrein.

### 2.2 Overzicht PBM's per locatie

Het overzicht op de volgende pagina geeft aan welke PBM's zijn voorgeschreven. Afhankelijk van het in bedrijf zijn van de locatie (of specifieke werkzaamheden) kan hier alleen in overleg met de locatieverantwoordelijke/leidinggevende van afgeweken worden. Let tevens op de voorgeschreven beschermingsmiddelen bij het betreden van de verschillende ruimtes en raadpleeg indien van toepassing de werkvergunning

## 2. Persoonlijke beschermingsmiddelen

Geo-centrale/puttenterrein	    
Biowarmtecentrale	   
Biowarmte terrein	 
HTO installatie	 
HTO terrein	

## 2. Persoonlijke beschermingsmiddelen



### 2.3 Hoofdbescherming

- Een veiligheidshelm (EN 397:2012) wordt gebruikt om blessures aan het hoofd te voorkomen door stoten of vallende voorwerpen.
- Een stootpet (EN812 A1 CAT 2) is geen veiligheidshelm, beschermt tegen stoten en niet tegen vallend materiaal.
- Een stootpet is niet toegestaan tijdens workovers en hijsactiviteiten. Bij deze activiteiten is een veiligheidshelm verplicht.



### 2.4 Voetbescherming

- Het dragen van geschikte veiligheidsschoenen (EN 20345 S3 norm) voorkomt verwondingen doordat de voeten beschermd zijn tegen hitte/vuur/kou, gevaarlijke stoffen, snijden/steken/prikken, vloeistoffen, elektrische schokken, vallende voorwerpen en uitglijden.



### 2.5 Beschermende kleding

- Werkkleding zorgt voor bescherming tegen diverse risico's zoals hoge of lage temperaturen, vonken, vuur, stoten, steken of snijden tijdens werkzaamheden. Werkkleding bestaat uit een overall of werkbreek met jas.
- Korte broeken en/of korte mouwen zijn niet toegestaan op de locaties waar werkkleding is voorgeschreven. (EN ISO 13688:201/ EN 1149-5:2008)

## 2. Persoonlijke beschermingsmiddelen



- Bij sterk vervuilende werkzaamheden kan gebruik gemaakt worden van een disposable overall.



- Voor diverse werkzaamheden bestaan een aantal verschillende werkhandschoenen. De keuze van de handschoenen hangt af van de mate van bescherming en de uit te voeren werkzaamheden. Raadpleeg voor het juiste type de locatieverantwoordelijke/leidinggevende of het etiket van de gevaarlijke stof. (EN ISO 374-1:2016 Type A)



### 2.6 Gehoorbescherming

- Boven een geluidsniveau van 85 dB(A) bent u wettelijk verplicht om gehoorbescherming te dragen.
- Boven een geluidsniveau van 80 dB(A) wordt gehoorbescherming aanbevolen en moet een werkgever gehoorbescherming ter beschikking stellen. (EN 352-2)
- Raadpleeg de geluids-/tijdtabel en onthoud dat:
  - Gehoorschermen 20 tot 25 dB(A) dempen
  - Gehoordoppen 25 tot 30 dB(A) dempen
  - Gehoorkappen 30 tot 40 dB(A) dempen
  - Autoplastieken ca. 40 dB(A) dempen
- Ruimte met een geluidsniveau boven de 85 dB(A) zijn gemarkeerd.
- Op locatie zijn oordopjes beschikbaar in de werkplaats en magazijn

## 2. Persoonlijke beschermingsmiddelen

### 2.7 Gezichtsbescherming



#### Veiligheidsbril

Een veiligheidsbril beschermt bij werkzaamheden die een gevaar voor de ogen opleveren, zoals het werken met gevaarlijke stoffen of werkzaamheden waarbij rondvliegende deeltjes voorkomen. (EN 166, EN 170)



#### Stofmasker

Afhankelijk van de stofklasse waarin gewerkt moet worden dienen stofmaskers te worden gedragen; papieren stofmaskers bij lichte stofklasse, verse-luchtkappen bij ernstige stof- c.q. rook en gassen.

Gebruik geen stofmaskers voor schadelijke dampen.



#### Adembescherming

Het is verplicht adembescherming te dragen bij werkzaamheden waar mogelijk gevaarlijke dampen en stoffen kunnen vrijkomen die schadelijk zijn voor de gezondheid

- Kijk wat er op het etiket staat en handel ernaar.
- Wissel op tijd de filters als u een filtermasker gebruikt.
- Lees de gebruiksinstructies voor u een nieuw masker probeert.

### 3. Werken op hoogte

- Tijdens werkzaamheden op hoogte (boven 2.5 meter) dienen maatregelen genomen te worden om valgevaar te voorkomen en om een veilige doorgang op het werkgebied mogelijk te maken. Ook voor werkzaamheden waarbij valgevaar een risico vormt, zullen vooraf maatregelen moeten worden genomen. Bespreek dit met de locatiebeheerder.
- Werkzaamheden op hoogte mogen alleen uitgevoerd worden vanaf een veilige, goedgekeurde, steiger, bordes of werkvloer.
- Zorg voor doelmatige hekwerken, leuning en of andere gelijksoortige voorzieningen.
- De stahoogte van de ladder moet minder dan 7,5 meter zijn, bij voorkeur bedraagt de maximale hoogte van de ladder 5 meter.
- Een ladder mag alleen gebruikt worden wanneer de inzet van een steiger of hoogwerker niet haalbaar is.
- Langdurig werken op een ladder is niet toegestaan. De maximale effectieve statijd is < 2 uur.
- Bij een windkracht van 6 of meer mag een ladder, hoogwerker en steiger, niet worden gebruikt.

# 4. Werken met chemische stoffen

- Zorg dat u altijd weet met welke chemische stof(fen) u werkt.
- Zorg dat er een recent veiligheidsinformatieblad aanwezig is van de chemische stof(fen).
- Stel u op de hoogte van de gevaren die aan deze stof(fen) verbonden zijn. Raadpleeg hiertoe het etiket, het veiligheidsinformatieblad of uw direct leidinggevende.
- Stel u op de hoogte van de wijze waarop u zich tegen deze gevaren afdoende kan beschermen. Raadpleeg hiertoe het etiket, het veiligheidsinformatieblad of uw direct leidinggevende.
- Indien u onverhoopt toch getroffen wordt door agressieve vloeistoffen, gebruik dan onmiddellijk een oogdouche om te spoelen en de vloeistof te verdunnen. Deze staan aangegeven op de plattegrond. (Zie bijlage 3 t/m 7)
- Bij het achterlaten van vloeistoffen op de werkplek, dient altijd op de verpakking/container/IBC aangegeven te worden welke stof het bevat.
- Als u zelf chemicaliën of gevaarlijke stoffen meebrengt naar een Ennatuurlijk Aardwarmte locatie dient u dat te melden en zorg te dragen dat u daar zorgvuldig mee omgaat. Dit impliceert minimaal:
  - Adequate verpakking en labelling
  - Up to date veiligheidsinformatiebladen (voldoen aan REACH regelgeving)
  - Gebruik maken van geschikte persoonlijke beschermingsmiddelen.



# 5. Werken in besloten ruimtes

- Onder een besloten ruimte wordt verstaan: Een gesloten of deels open omgeving met een al dan niet vernauwde toegang, die niet ontworpen is voor het verblijf van personen, en waar activiteiten plaats vinden die risico's met zich meebrengen op het gebied van veiligheid, gezondheid en welzijn. Er zijn vele vormen: opslagtanks, greppels, sleuven, riolen, leidingen, liftschachten, las/soldeer tentjes, chemische reactoren, silo's etc. Ongeacht de locatie hebben alle besloten ruimtes de volgende kenmerken:
  - Nauw (vaak kleine, natte en onhandige ruimte met weinig bewegingsvrijheid;
  - Slecht verlicht;
  - Moeilijk toegankelijk;
  - Nauwelijks natuurlijke ventilatie;
  - Vaak leidingen en kabels op onverwachte plaatsen;
  - Slechte vluchtmogelijkheden.
- Betreding mag pas plaatsvinden na vrijgave van de locatiebeheerder (d.m.v. werkvergunning op mijnbouwlocaties). Deze zal altijd eerst metingen uitvoeren en monitoren tijdens het werk.
- Ventileer de ruimte goed.
- Werk altijd met zn tweeën. De andere persoon staat op wacht en slaat alarm in geval van nood.
- Zorg voor een vluchtweg en bekijk voordat je begint of er een plan/apparatuur beschikbaar is om een persoon te kunnen evacueren uit de besloten ruimte.
- In een besloten ruimte moet er in bepaalde situaties extra PBM's gedragen worden en kunnen er specifieke voorzorgsmaatregelen voorgeschreven worden.

# 6. Werken bij slecht weer

## 6.1 Basisregels

Bij slecht weer kan er risico op gevaar en schade ontstaan waardoor de werkzaamheden niet meer op een verantwoorde wijze kunnen worden uitgevoerd. Bekijk dagelijks de weersverwachting en neem indien nodig preventieve maatregelen tegen de gevolgen van externe weersinvloeden zoals onder andere wind, regen, onweer, hitte en kou. Raadpleeg bij twijfel je leidinggevende, bepaal in overleg wat te doen.

Denk aan je eigen veiligheid bij het reizen van en naar de werklocaties. Pas je snelheid aan, blijf alert en houdt afstand!

## 6.2 Veilig werken bij wind

- Neem op tijd maatregelen om het wegwaaien van materialen te voorkomen (denk hierbij ook aan het opwaaien van bijvoorbeeld afdekzeilen en plastic).
- Bij een windkracht van 6 of meer mag een ladder, hoogwerker en steiger niet worden gebruikt.
- Kijk in de hijstabel van de kraan tot welke windkracht je veilig kunt hijsen.

## 6.3 Veilig werken bij veel regen

- Controleer de terreingesteldheid voor je gaat rijden met zwaar materieel.
- Bespreek of je afgeschermd kunt werken.
- Als je gereedschap nat is, heb je minder grip. Let dus op dat je je gereedschap droog houdt en voorkom dat het uit je handen glipt.

# 6. Werken bij slecht weer

- Let op elektrocutiegevaar. Controleer de gebruikshandleiding van machines of ze veilig bediend kunnen worden in de regen.
- Houd er rekening mee dat regen het zicht verslechtert.

## 6.4 Veilig werken bij onweer

- Bij opkomend onweer is het niet toegestaan om buiten te werken. Iedereen wordt verzocht naar binnen te gaan of desnoods in de auto te gaan zitten.
- Gebruik geen elektrische apparaten, maak ze indien mogelijk spanningsvrij.
- Blijf op minstens drie meter afstand van hekwerk en afasteringen.
- Blijf uit de buurt van spanningsmasten, lantaarnpalen, hoge bomen etc.

## 6.5 Veilig werken in de hitte

- Doe nooit je PBM's af of uit omdat het te warm is, draag indien mogelijk luchtige kleding. Afwijking van de voorgeschreven PBM's mag alleen na toestemming van de locatieverantwoordelijke.
- Drink geregeld water.
- Werk niet aaneengesloten te lang in de zon.
- Overleg of het mogelijk is om zonwering te regelen zodat je in de schaduw kunt werken.
- Neem vaker pauze na zware inspanningen.
- Zet apparaten die warmte produceren indien mogelijk uit.
- Ventileer kleine ruimtes zoveel mogelijk.

# 6. Werken bij slecht weer

## 6.6 Veilig werken in de winter

- Draag goede beschermende kleding in combinatie met je gebruikelijke PBM's.
- Controleer bij sneeuw en ijs op gladheid van je werkterrein, let met name op gladde steigers, ladders en trappen en op de aanwezigheid van bevroren plassen water. Overweeg gladheidsbestrijding preventief of correctief om de werklocatie veilig te houden.
- Zorg ervoor dat er in het duister voldoende verlichting is.

# 7. Machines en installaties

## 7.1 Basisregels

- Machines, installaties, voertuigen e.d. mogen alleen door de daartoe bevoegde en voldoende ervaren medewerkers bediend worden.
- Het is verboden tenzij uitdrukkelijk bevoegd:
  - Elektrische schakelruimtes, verdeelstations en dergelijke te betreden.
  - Schakelkasten te openen.
  - Zekeringen te verwijderen of in te zetten.
  - Elektrische storingen op te sporen of te verhelpen.
- Het is verboden beveiligingen buiten werk te stellen.
- Het is niet toegestaan aan machines of apparatuur te werken, zonder dat deze zijn voorzien van alle daarbij behorende beschermplaten, beschermkappen of andere beschermings-/beveiligingsmiddelen.
- Het werken aan draaiende/bewegende machinedelen, waarbij de mogelijkheid bestaat dat ledematen of andere lichaamsdelen gegrepen worden, is verboden. Tenzij door het gebruik van hulpmiddelen of het kiezen van een veilige (lage) snelheid deze gevaren te voorkomen zijn.
- Geef defecten aan machines of apparatuur direct door aan locatieverantwoordelijke.

# 7. Machines en installaties

## 7.2 Werken met goedgekeurde arbeidsmiddelen

- Arbeidsmiddelen (o.a. machines, hijsmiddelen en gereedschappen) moeten periodiek gekeurd zijn. Goedgekeurd elektrische gereedschappen worden voorzien van een keuringssticker. Op verzoek moet het laatste keuringscertificaat getoond kunnen worden.
- Gebruik van elektronische apparatuur of open vuur op de GEO-locaties zonder dat daarvoor toestemming is verleend is niet toegestaan.

## 7.3 Hijs-, hef- en hulpmiddelen

- Loop nooit onder de last door of verplaats deze nooit over iemand heen.
- Hijs- en hefmiddelen mogen alleen worden bediend door daartoe bevoegde en voldoende ervaren medewerkers.
- Elke heftruck-, hoogwerker- en hijs-cahuffeur moet in het bezit zijn van een geldig certificaat.
- Het aanslaan van lasten mag alleen gedaan worden door daartoe bevoegde en voldoende ervaren personen.
- Het behoort tot de taak van de machinist of -bediener zich op de hoogte te stellen van alle zaken die van belang zijn voor het veilig uitvoeren van het karwei.
- Controleer voorafgaand het karwei altijd of de gebruikte hijs- hef en hulpmiddelen gecertificeerd zijn.
- Hoogwerkers mogen alleen gebruikt worden voor personen, en zijn niet bedoeld om lasten mee te hijsen.
- Bij het gebruik van hijskranen dient het werkgebied afgezet te worden.

# 8. Werkzaam- heden op GEO-terreinen (Mijnbouwlocaties)

De GEO-centrales en GEO-terreinen zijn mijnbouwlocaties waarvoor specifieke aanvullende veiligheidsregels gelden.

## 8.1 Toegang

- Het operationele gebied mag alleen door bevoegden worden betreden, na aanmelding bij locatieverantwoordelijke en/of het hebben verkregen van een werkvergunning.

## 8.2 Werktijden en rusttijden

- Op de GEO-locaties zijn de arbeidstijdenwet (ATW) en het arbeidstijdenbesluit (ATB) van toepassing.

## 8.3 Locatie verantwoordelijke

- Per locatie is een locatieverantwoordelijke (LV) aangewezen welke eindverantwoordelijkheid draagt voor de uitvoering van werk op de locatie.
- De locatieverantwoordelijke bevindt zich in het kantoor van de geothermie installatie.
- De locatie verantwoordelijke is verantwoordelijk voor de veiligheid van al het personeel op de locatie. Volg zijn instructies altijd op.
- U bent zelf ook verantwoordelijk voor uw eigen veiligheid, en voor die van anderen.
- De locatieverantwoordelijke verzorgt de uitgifte van de werkvergunningen.

# 8. Werkzaam- heden op GEO-terreinen (Mijnbouwlocaties)

## 8.4 Werkvergunningen

Het doel van een werkvergunning is dat de juiste maatregelen worden genomen om werkzaamheden op de GEO-locaties veilig uit te voeren. Een werkvergunning legt vast welke maatregelen genomen moeten worden en onder welke voorwaarden het werk uitgevoerd wordt. Hierdoor worden misverstanden bij de uitvoering van het werk voorkomen.

Op de GEO locaties wordt het werkvergunningensysteem gehanteerd.

De hoofdregels hierbij zijn:

- Zorg te allen tijde voor een geldige werkvergunning, tenzij anders overeengekomen met de locatieverantwoordelijke.
- Tijdig aanvragen!
- Zorg voor het zo duidelijk en compleet mogelijk invullen, in de aanvraag op de werkvergunning dient de locatie van de werkzaamheden, een duidelijke omschrijving van de uit te voeren werkzaamheden, het equipment of deel van de installatie waaraan gewerkt wordt, alsmede de te gebruiken (elektrische) gereedschappen vermeld te worden hiervan.
- Zorg dat men voor start van de werkzaamheden nog een toolbox meeting en een LMRA (last minute risk assessment) doet en leg dit schriftelijk vast. Het onderwerp van de toolbox meeting wordt genoteerd en de deelnemers tekenen de aanwezigheidslijst.
- Bij wijzigingen, veranderende omstandigheden, dienen de werkzaamheden gestopt te worden en de situatie besproken te worden met de verstrekker.



# 8. Werkzaam- heden op GEO-terreinen (Mijnbouwlocaties)

- De vergunninghouder is verantwoordelijk voor het veilig uitvoeren van de werkzaamheden en dit doet conform de gemaakte afspraken welke op de werkvergunning vermeld zijn.
- Werkzaamheden vangen pas aan na vrijgave door de beherende afdeling.

## 8.5 Norm locatie

De GEO locaties zijn geclassificeerd als een NORM locatie. Dit houdt in dat er mogelijk installatie onderdelen besmet kunnen zijn met LSA (low specific activity).

- Werkzaamheden aan deze installatie onderdelen vereisen altijd een NORM werkplan.
- Alle Ennatuurlijk Aardwarmte operators hebben een toepassing specifieke opleiding gevolgd voor toezichthoudend medewerker stralingsbescherming. (TMS)
- De TMS instrueert alle betrokken medewerkers die hun werk in het afgezette gebied uitvoeren of in de nabijheid daarvan.
- Metingen voor NORM worden uitgevoerd, voor, tijdens en na de werkzaamheden (openen van de installatie (delen)).
- Door (onder)aannemers meegebrachte apparatuur/materiaal wat mogelijk bij andere bedrijven gebruikt is en in contact gekomen is met NORM, dient voor aanvang van de werkzaamheden door Ennatuurlijk Aardwarmte gecheckt te worden op de aanwezigheid van LSA.
- Tijdens werkzaamheden waarbij het risico van besmetting bestaat dient een speciale disposable overall gebruikt te worden.

# 9. Brand- preventie

## 9.1 Basisregels

- Orde en netheid vormen de beste basis voor brandveiligheid.
- Rokers dienen uitsluitend buiten te roken in daarvoor aangewezen plaatsen en van de daar aanwezige asbakken gebruik te maken. Gooi geen peuken op de grond!
- Wees voorzichtig met brandbare vloeistoffen. Sluit flessen, kannen, vaten en vuilcontainers direct na gebruik goed af.
- Vluchtdeuren, vluchtrappen, blusmiddelen en noodverlichting dienen te alle tijden vrijgehouden te worden.
- Geef defecte en/of gebruikte blusmiddelen door aan uw direct leidinggevende.
- Stel u op de hoogte van de nooduitgangen, vluchtroutes en het gebruik van blusmiddelen.

## 9.2 Wat te doen bij brand

- Meld de brand zo snel mogelijk bij de locatieverantwoordelijke. Waarschuw uw collega's, bezoekers en overige aanwezigen en help hen bij het verlaten van de afdeling en/of terrein. Houd deuren van een brandende ruimte (waarin zich geen personen meer bevinden) gesloten.
- Denk aan uw eigen veiligheid! Ga nooit een zwaar berookte ruimte in.
- Tracht een begin van een brand te blussen met de aanwezige blusmiddelen.
- Volg de aanwijzingen van bedrijfshulpverleners, de locatieverantwoordelijke en de brandweer stipt op.

# 10. Noodplan

## 10.1 Wat te doen bij noodgevallen, ongevallen met letsel, brand of milieucalamiteiten

- Per locatie is een nood- en brandbestrijdingsplan opgesteld, raadpleeg hiervoor de locatieverantwoordelijke.
- Meerdere werknemers zijn aangesteld als bedrijfshulpverlener. De hoofdtaken hiervan zijn het verlenen van eerste hulp, brandbestrijding, ontruiming, evacuatie en communicatie met (externe) hulpverleningsinstanties.
- Bij de ingang van elke (binnen) locatie hangt een overzicht met belangrijke informatie, instructies en telefoonnummers in geval van nood.

# Alarm- nummer

tel: 088-00 48 555

## Brand

Bij brand: activeer brandalarm.

- Blus indien mogelijk beginnende brand.
- Breng mensen die aan vuur of rook blootgesteld zijn in veiligheid.
- Verlaat kantoor of putten terrein.
- Ga naar het verzamelpunt.

## Ongeluk

Bij persoonlijk letsel/slachtoffers:

- Bel: 088-00 48 555 OF 112
- Licht locatieverantwoordelijke in.
- Blijf bij het slachtoffer tot dat de BHV'er arriveert.

## Evacuatie en ontruiming

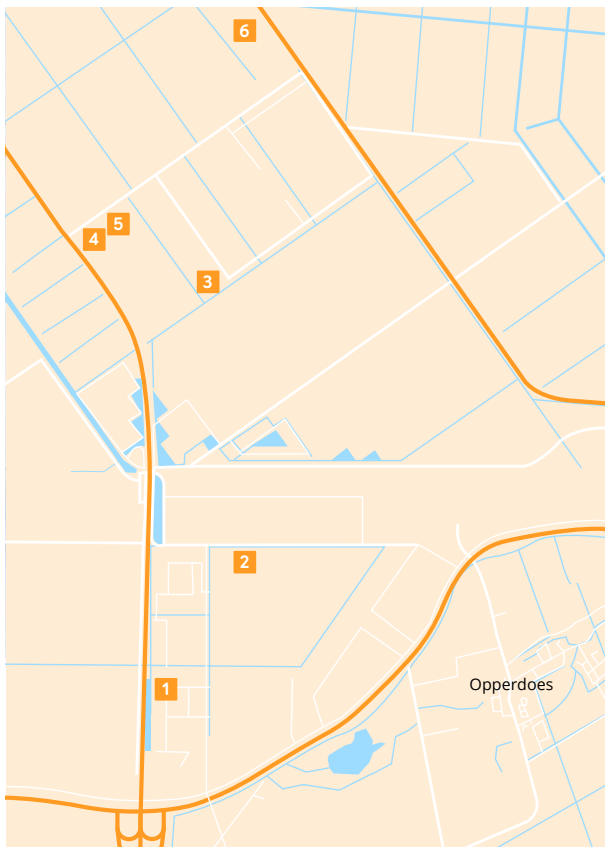
Ontruimingsignalen:

- Sirene (voor putten terrein en Geo Centrale)

Bij het horen van het ontruimingssignaal: ontruimen!

- Ik schakel apparatuur uit en laat mijn werkplek veilig achter.
- Ik breng mijzelf in veiligheid via de normale weg of vluchtroutes en houdt rekening met de windrichting (windzakken).
- Ik meld mij zo spoedig mogelijk bij het verzamelpunt. (Zie plattegrond)
- Ik wacht daar op nadere instructies

# Bijlage 1: Locaties Ennatuurlijk Aardwarmte

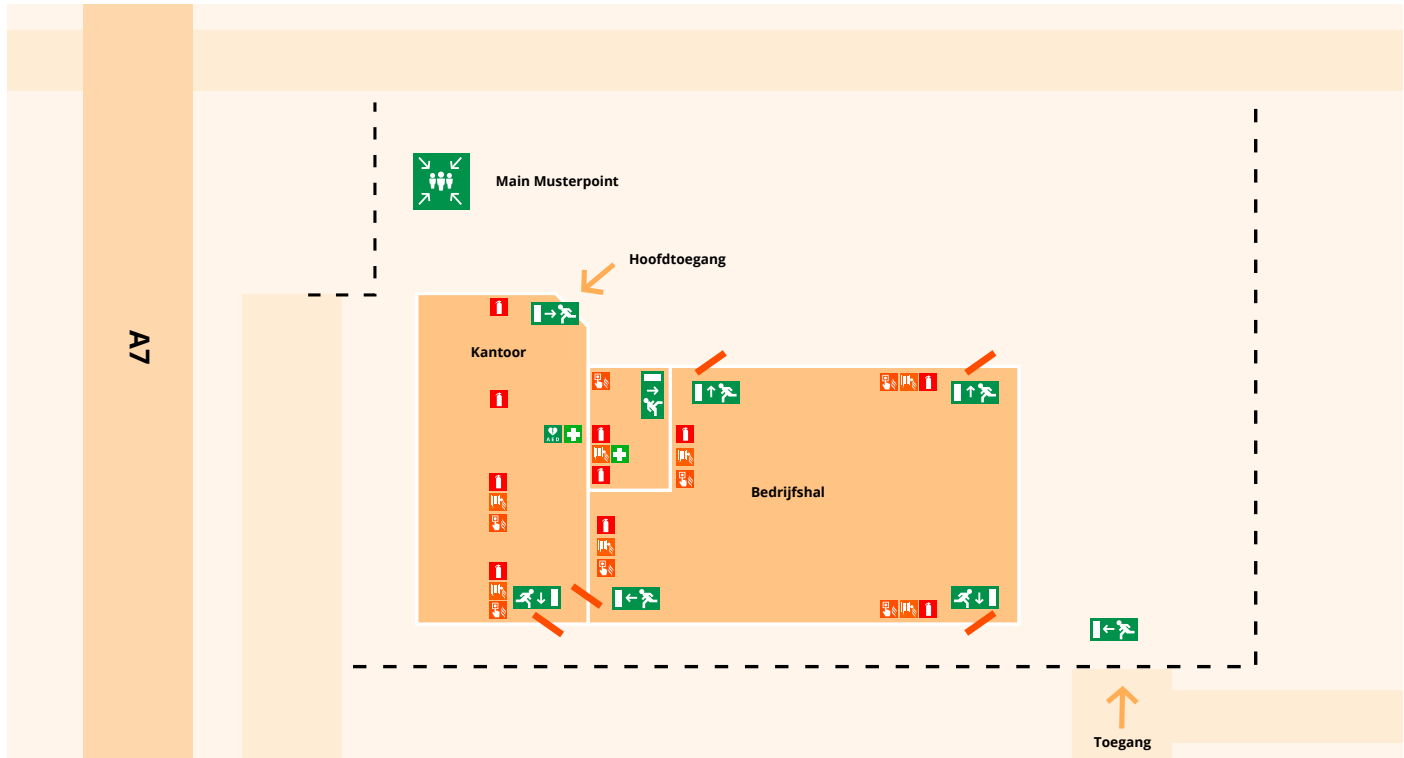


Knooppunt medemblik / N239

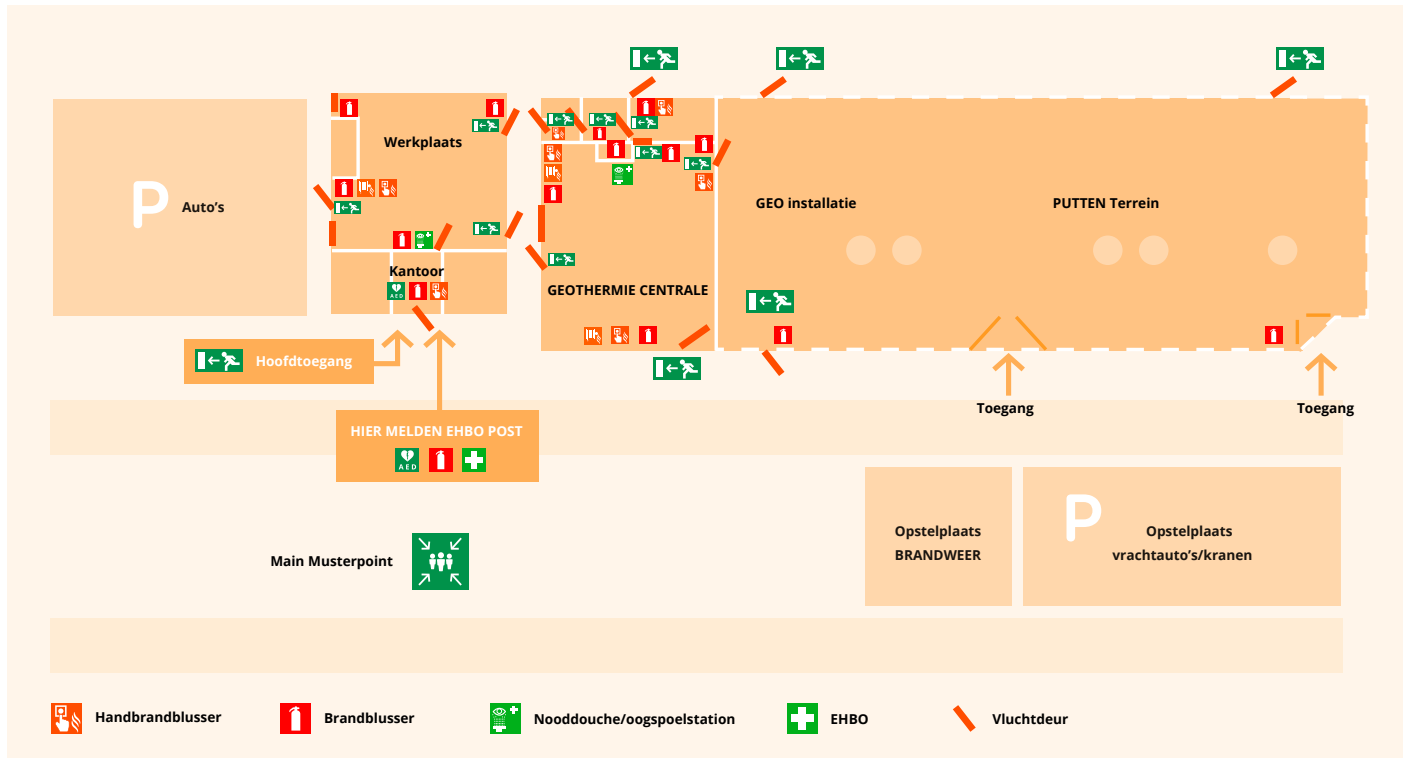
- 1 Hoofdkantoor**  
Agriport 201, 1775TA Middenmeer
- 2 Geocentrale/Puttenterrein**  
Oostlanderweg 15, 1775TH Middenmeer
- 3 Puttenterrein GT-05**  
Tussenweg 13 achter, 1775RK Middenmeer
- 4 Geocentrale/Puttenterrein 8/9**  
Tussenweg 21, 1775RK Middenmeer
- 5 Biowarmtecentrale**  
Tussenweg 19, 1775RK Middenmeer
- 6 HTO centrale**  
Tussenweg 2A, 1775RK Middenmeer
- 7 Geocentrale/Puttenterrein**  
Nieuwe Dijk 2, 1619PK Andijk



# Bijlage 2: **Plattegrond Hoofdkantoor** Agriport 201, Middenmeer

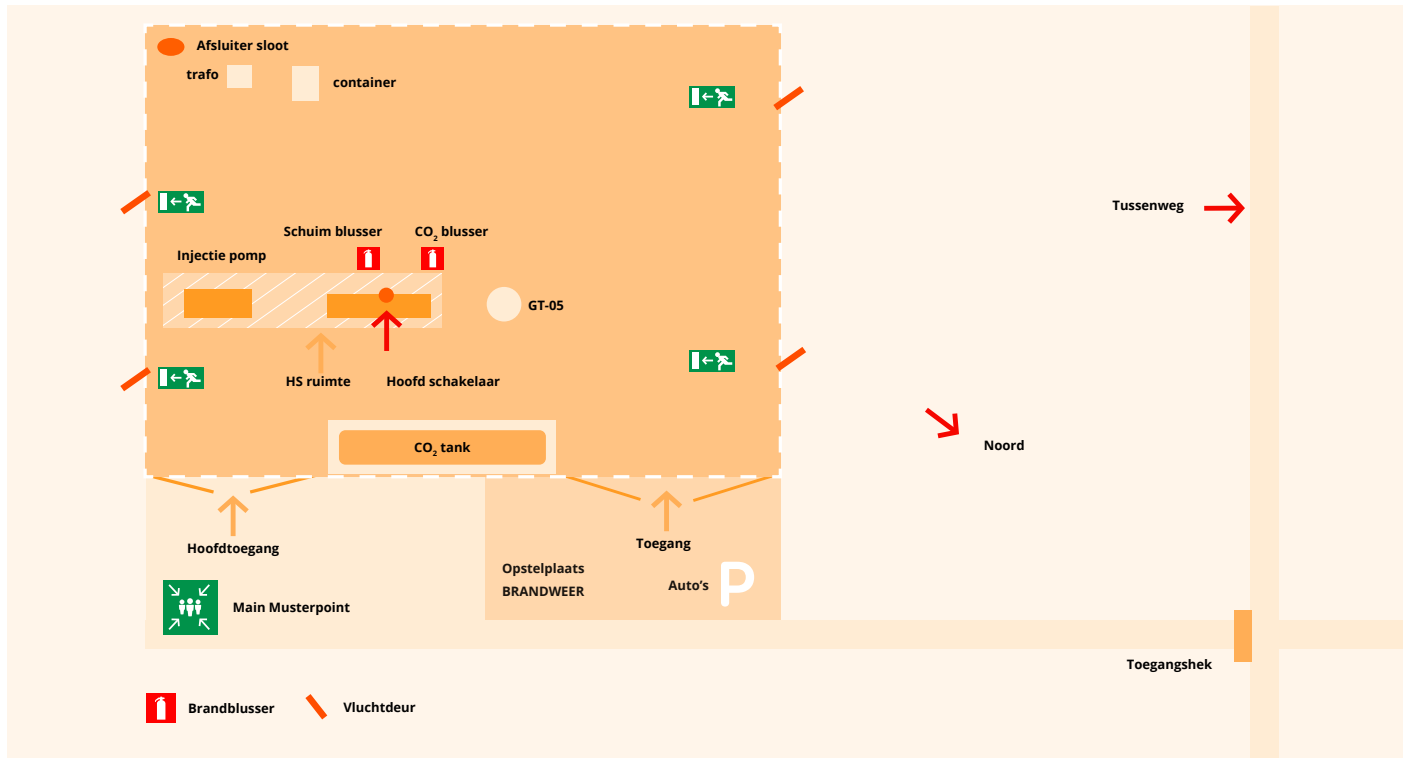


# Bijlage 3: Plattegrond Geothermieterein Oostlanderweg 15, Middenmeer



# Bijlage 4: Plattegrond Puttenterrein GT-05

## Tussenweg 13, achter Middenmeer



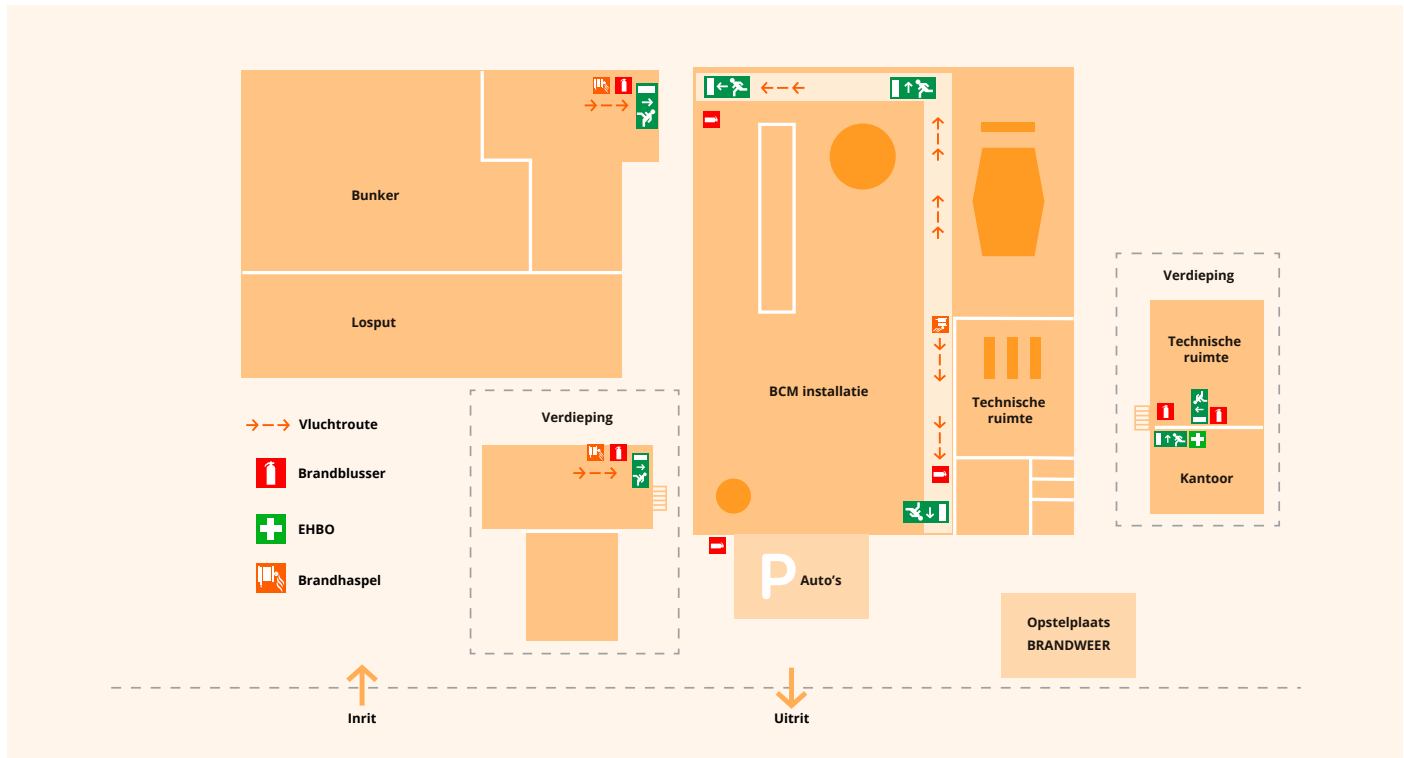


# Bijlage 5: Plattegrond Geothermieterrein Nieuwe Dijk 2, Andijk

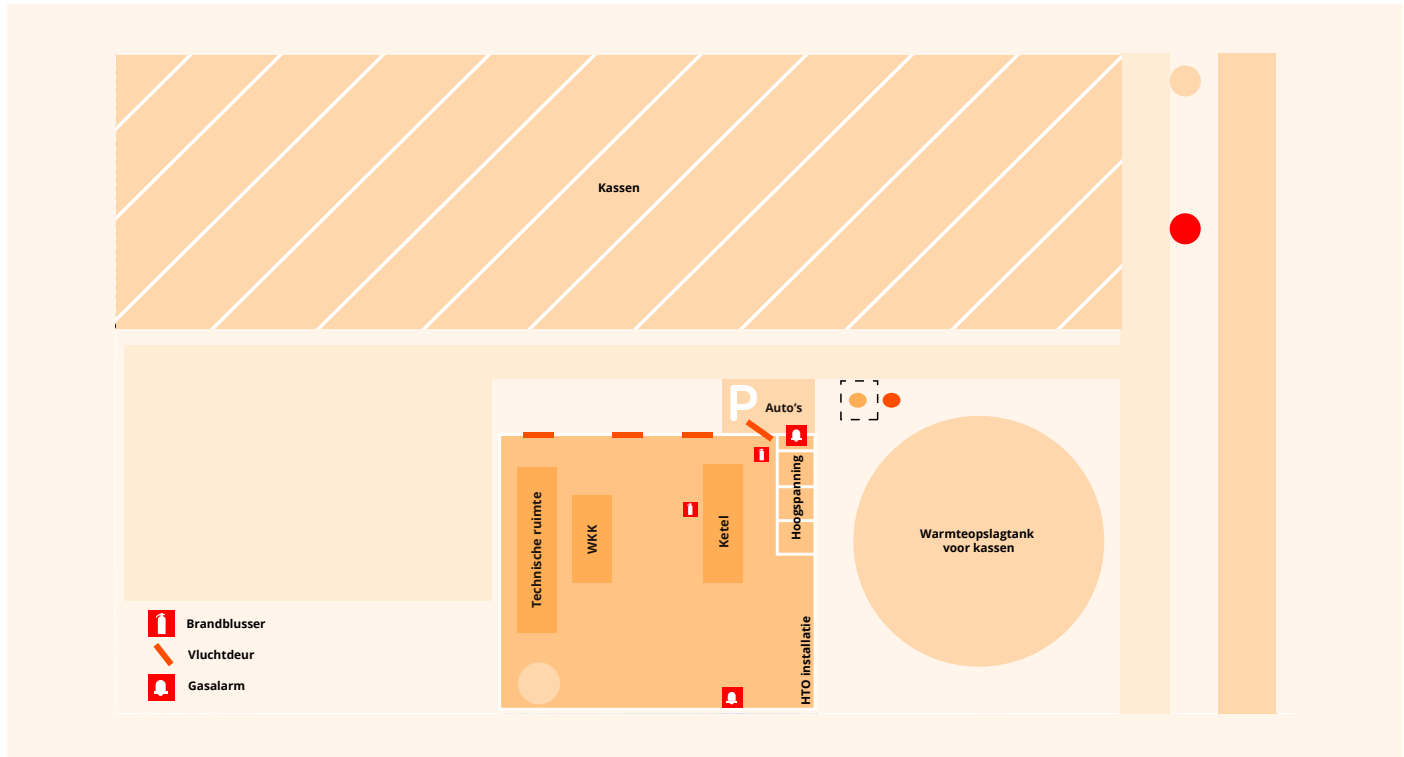


# Bijlage 6: Plattegrond Biowarmtecentrale

## Tussenweg 19, Middenmeer



# Bijlage 7: **Plattegrond HTO centrale** Tussenweg 2A, Middenmeer



Zo zijn we  
samen op weg  
**naar een veilige  
duurzame  
toekomst.**

Ennatuurlijk Aardwarmte Holding B.V.  
Agriport 201,  
1775 TA Middenmeer, NL

Heb je nog vragen?  
[info@ennatuurlijkaardwarmte.nl](mailto:info@ennatuurlijkaardwarmte.nl)

Algemeen 088-00 48 500  
Storingsnummer 088-00 48 555

ennatuurlijk aardwarmte

[www.ennatuurlijkaardwarmte.nl](http://www.ennatuurlijkaardwarmte.nl)

